

وزارة الحج والعمرة
MINISTRY OF HAJJ & UMAH



حَيَّاكُمْ اللَّهُ
Hayyakum Allah

الدليل التوعوي لحجاج الداخل

وزارة النقل والخدمات
اللوجستية
Ministry of Transport
and Logistic Services



أوقاف الحرمين
الهيئة العامة للأوقاف
المسجد الحرام والمسجد النبوي



الهيئة الملكية لمدينة مكة
المكرمة والمشاعر المقدسة
ROYAL COMMISSION FOR
MAKKAH CITY AND HOLY SITES



متحد
المجلس التسييسي
لمنشآت خدمة حجاج الداخل



مركز
توعية ضيوف
الرحمن





قال تعالى: ﴿وَأَذِّنْ فِي النَّاسِ بِالْحَجِّ يَأْتُوكَ رِجَالًا
وَعَلَى كُلِّ صَامِرٍ يَأْتِينَ مِنْ كُلِّ فَجٍّ عَمِيقٍ﴾ [الحج 27]

أهلاً بك ضيف الرحمن في زيارة بيت الله الحرام وتأدية مناسك الحج

الدليل يساعدك على:

- 1- تجهيز رحلتك من الانطلاق حتى المغادرة.
- 2- معرفة ميقاتك ومسارك إلى المشاعر المقدسة.
- 3- التعرف على بطاقة نسك ومقدم خدمتك بدقة.
- 4- أداء نسكك بيسرٍ وطمأنينة وفق الأنظمة المعتمدة.
- 5- الوصول للخدمات وقت الحاجة في كل مشعر.

قال رسول الله ﷺ:

«من حج فلم يرفث ولم يفسق، رجع كيوم ولدته أمه»

(متفق عليه)



تعليمات
وإرشادات حج
عام 1447 هـ



Instructions and
Guidelines for
Hajj 1447 AH



لتجربة تيسر رحلتك الإيمانية، ونمتحك
تجربة أكثر طمأنينة وتنظيمًا في الحرم المكي.



تهيأ لرحلتك بسكينة

احرص على تجهيز متطلباتك مبكراً، والتأكد من اكتمالها.
قبل الانطلاق:

- **رحلتك برّاً:** احرص على معرفة نقاط التجمع الخاصة بك، وتواصل مع شركة تقديم الخدمة لمعرفة نقاط التجمع، وإذا كانت نقطة التجمع في مكة المكرمة فتأكد من فحص سيارتك وتجهيزها، وتجهيز تصريح الحج.
- **رحلتك جوّاً:** تأكد من حجوزاتك ووقت الرحلة.

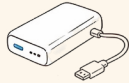
ملابس الإحرام:

- **للرجال:** إزار ورداء أبيض غير مخيط (قطن طبيعي).
- **للنساء:** ملابس ساترة.

ماذا تحمل معك في رحلتك المباركة؟



احذاء مريح للمشية



اشاحن جوال



معمّم يدين



كمامات



امظلة شمسية



المستلزمات الشخصية



كريم للتسلّخات



نظارة شمسية



واقي شمس



شنطة وسط للأوراق
وبطاقتي الهوية ونسك.



أدويةك اليومية بكمية كافية
مع تقرير طبي.



جوارب مانعة
للانزلاق

! ممنوع: الأمتعة الكبيرة، الأدوات الحادة، الأجهزة الكهربائية الكبيرة، الأطعمة قوية الرائحة.

المواقيت المكانية للإحرام

أحرم من ميقاتك قبل دخول مكة.

الجحفة (رابع)

أهل الشمال والغرب
(تبوك، ينبع) ومن مر بها.

قرن المنازل (السييل الكبير)

أهل الرياض
والشرقية والوسطى

ذو الحليفة (آبار علي)

أهل المدينة ومن يمر
بطريقهم.

ذات عرق

أهل نجد
(الطريق القديم).

يلملم

أهل الجنوب (جازان)،
أبها، نجران) ومن مر بها.

القادمون جؤًا: يجب الإحرام
في الطائرة عند محاذة الليقات،
ويجوز الإحرام قبل اللواقيت
خشية النسيان أو النوم.

سكان مكة المكرمة (ومن داخل حدود الحرم)

يحرمون للحج من
أماكنهم (منازلهم أو
مقر إقامتهم بمكة).

سكان جدة (والمقيمون فيها)

أحرم من مقرّ إقامتك قبل التوجّه إلى مكة.

! تنبيه: جدة تعتبر ميقاتًا لأهلها وللمقيمين
فيها فقط.

النية

نوع الحج

نية الحج فقط.

الإفراد

نية العمرة أولاً ثم التحلل ثم الحج (يلزمه الهدى).

التمتع

نية الجمع بين الحج والعمرة بدون تحلل (يلزمه الهدى).

القران

عند الإحرام قل: «لبيك اللهم حجًا، فإن حبسني حابسٌ فمحلي حيث حبستني»

التلبية للمرأة بصوتٍ تسمعه دون جهرٍ.

لا يجوز تجاوز الميقات دون إحرام لمن نوى أداء الحج.

بطاقة نسك

بطاقة نسك هي تصريح دخول الحاج إلى المشاعر المقدسة والمسجد الحرام؛ احرص على حملها دائماً.

ماذا أفعل ببطاقتي؟

فعل النسخة الرقمية عبر تطبيق «نسك» قبل الإحرام.

احتفظ بصورة منها على هاتفك (نسخة احتياطية).

احتفظ برقم مجموعتك و بيانات مقدم الخدمة.

احملها معك في كل تنقل بين المشاعر.

التواصل مع مقدم الخدمة:

عند تسجيلك في الحملة، يزودك مقدم الخدمة بـ:

رقم اتصال غرفة العمليات للحملة.

جدول التفويج لمجموعتك.

موقع المخيم في منى وعرفات.

موعد ومكان نقطة التجمع للذهاب إلى المشاعر.

الالتزام بالتصريح الصحيح يضمن لك إكمال رحلتك بيسر وأمان.



في حال ضياع البطاقة:

استخدم النسخة الرقمية في تطبيق «نسك»، واتصل على 1966 فوراً للإبلاغ.

مركز العناية بضيوف الرحمن

إذا واجهت أي مشكلة أو استفسار يمكنك فوراً الاتصال بالرقم

1966

رقم الطوارئ
الموحد 911

الاستفسارات
الصحية 937

تعليمات الذهاب لرحلة الحج:



الالتزام بالتعليمات قبل القدوم:

التأكد من صدور تصريح الحج
وصلاحية بطاقة الهوية.

معرفة موعد ومكان نقطة التجمع
للمحجدين من مقدم الخدمة.

الحضور قبل الموعد بساعةٍ على الأقل.

في نقطة التجمع:

المان مجهز بجميع الاحتياجات؛ يُكتفى
بإحضار الأمتعة الشخصية الضرورية فقط.

احفظ رقم مجموعتك وحافلتك والتم به
طوال فترة الحج.

التم بنقطة ووقت التجمع المحددين.

بيانات نقطة التجمع متاحة في تطبيق نسك.

التنقل بين المشاعر:

الحافلات: عبر جدول التفويج المعتمد
لحملك.

قطار المشاعر: للحجاج المشمولين
بالخدمة فقط.

سيرًا على الأقدام: عبر مسارات المشاة
المخصصة فقط.

! يُمنع تمامًا:

- صعود الحافلة لأي شخصٍ
غير مسجّل في الحملة.
- نقل أمتعة لأشخاصٍ آخرين.
- دخول السيارات غير المصرح بها
إلى المشاعر المقدسة.

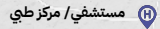




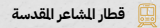
اتجاه الكعبة



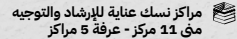
مساجد



مستشفى / مركز طبي



قطار المشاعر المقدسة



مراكز نسك عناية للإرشاد والتوجيه
مقي 11 مركز - عرفة 5 مراكز

مشعر عرفة

مشعر مزدلفة

جبل الرحمة

مشعر مقي

مشعر الجمرات

احرص على جداول التفويج.
تجنب المشي وقت اشتداد الحرارة.

اضغط الرمز لمشاهدة
خريطة الحرم الملكي التفاعلية



مشعر
الجمرات

مشعر
مقي

مشعر
مزدلفة

مشعر
عرفة

عرفات إلى مزدلفة
120 دقيقة تقريباً
8.5 كيلو متر



مسجد
البيعة

مقي لمشعر الجمرات
40 دقيقة تقريباً
3 كيلو متر

جامع عائشة
الراجحي

مستشفى
النور التخصصي

مسجد
نمرة



جبل
الرحمة

محطة عرفات 3

محطة عرفات 2

A- 203

A- 205

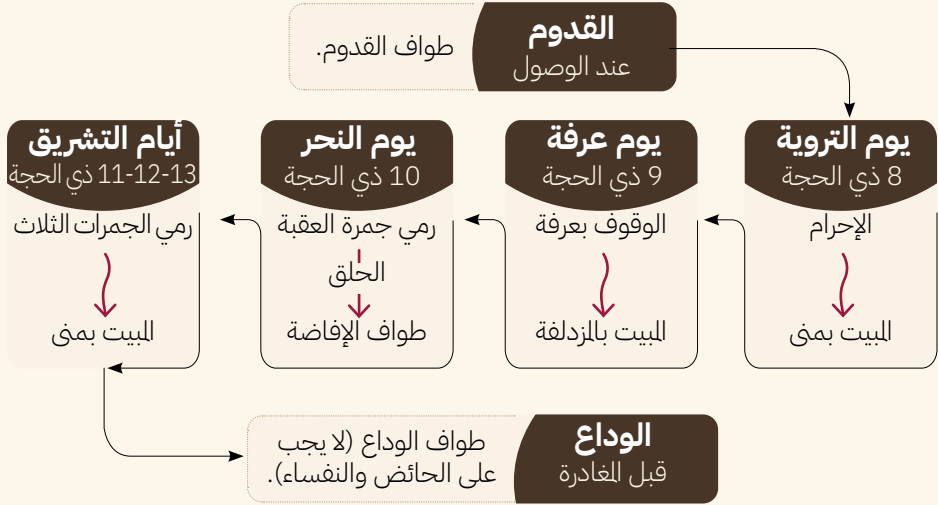
A- 202

A- 201

A- 204

الجدول الزمني لأعمال الحج

يبدأ أول وفد للقدوم لأداء مناسك الحج من يوم 6 ذي الحجة



تجنب الزحام أثناء المناسك، عبر التحقق الفوري من مستويات كثافة اللطاف والسعي من خلال تطبيق "توكلنا" أو انقر هنا:



شاهد شرحًا مصورًا كاملاً لمناسك الحج

كيف تحفظ طريقك؟



اعرف نقطة التجمع بالتنسيق مع مقدم الخدمة.



احمل بطاقة نسك دائماً وتأكد من وجود صورة منها على هاتفك.



سجل موقع سكنك على الخرائط والتقط صورة لوقع الفندق.

تنبيه!

احتفظ دائماً ببطاقة نسك معك.

طواف القدوم (للمفرد والقارن)

التكبير بداية كل شوط والدعاء
وذكر الله وقراءة القرآن.

سبعة أشواط حول الكعبة بدءًا
من الحجر الأسود، واجعل الكعبة
عن يسارك.

صلاة ركعتين بعد الطواف.

الرمل

الاضطباع
كشف الكتف الأيمن للرجال.

(الإسراع قليلاً) في الأشواط الثلاثة
الأولى للرجال.

البقرة:
158

قال الله تعالى: «إِنَّ الصَّافَا وَالْمَرْوَةَ مِنْ شَعَائِرِ اللَّهِ»

أحكام
السعي



السعي بين الصفا والمروة

الذهاب من الصفا إلى المروة يعادل
شوط والعودة يعادل شوط آخر.

سبعة أشواط بداية من جبل
الصفا وانتهاءً عند المروة.

الدعاء والتكبير من
سنن السعي.

الإسراع بين العلمين
الأخضرين للرجال فقط.





الإحرام للحج
(للمتمتع فقط، أما المفرد والقارن يظلان
على إحرامهما).

التوجه إلى منى والمبيت بها.

أداء كل صلاة في وقتها قصرًا بدون جمع،
والإكثار من التلبية والذكر.

يوم التروية (8 ذي الحجة)

! تنبيه: التزم بمواعيد التفويج
وتواصل مع مقدم الخدمة لمعرفة
مواعيد مجموعتك.

قال رسول الله ﷺ: **الحجُّ عَرَفَةٌ** رواه البخاري ومسلم

التوجه إلى مشعر عرفة والوقوف بها.

الإكثار من الدعاء والتكبير والذكر.

أداء صلاتي الظهر والعصر جمعًا وقصرًا
بوقت الظهر.

البقاء داخل الأماكن المظلة والمكيفة
للوقاية من الحر.

التفويج إلى مزدلفة يبدأ بعد صلاة المغرب
وفق الجداول المعتمدة.

يوم عرفة - الركن الأعظم (9 من ذي الحجة)

من فجر التاسع حتى
غروب الشمس



أعمال يوم
عرفة كاملة

عرفة
كلها موقف

! تنبيه:

لا تتوجّه لجبل الرحمة في ساعات الذروة من 10 ص إلى 4 م.

المبيت في مزدلفة - (ليلة 10 ذي الحجة)

جمع 7 حصيات لرمي
جمرة العقبة الكبرى.

أداء صلاتي المغرب والعشاء
جمع تأخير في مزدلفة.

يمكن جمع الحصى من أي
مكان، لا من مزدلفة فقط.

تواصل مع مقدم الخدمة لمعرفة
مواعيد طواف الإفاضة.



يمكن الأخذ بالرخص الفقهية فيما
يتعلق بأحكام الرمي والمبيت
(خصوصًا المرضى وكبار السن والنساء).
راجع كافة الأحكام المتعلقة

يمكن شراء الأضاحي
عن طريق:



أدْ هَدْيِك أو فديتك حصراً عبر
«مشروع أضاحي»

واحتفظ بإيصالك حصراً على صحّة نُسُكِك.



يوم النحر (10 ذي الحجة)

1 رمي جمرة العقبة الكبرى
7 حصيات مع التكبير عند كل رمية.

2 ذبح الهدي
للمتمتع والقارن فقط، ويسن لغيرهم.

3 الحلق أو التقصير:
حلق الشعر للرجال (أفضل)، أو التقصير.
قص قدر أنملة من الشعر للنساء.

4 التحلل الأول يصبح الحاج محلاً من
كل شيء ما عدا الجماع ومقدماته.

5 طواف الإفاضة والسعي
ركن أساسي لا يتم الحج إلا به،
ويكمل التحلل الكامل للحجاج.

مراكز التحلل في منى وفي المسجد
المعتمة: الحرام (للرجال والنساء).
صوابين الحلاقة داخل
برج الساعة (للرجال).

أيام التشريق (11، 12، 13 ذي الحجة)



قال الله تعالى: ﴿وَأذْكُرُوا اللَّهَ فِي أَيَّامٍ مَّعْدُودَاتٍ﴾ [البقرة: 203]

الجمرة الصغرى: 7 حصيات	رمي الجمرات
الجمرة الوسطى: 7 حصيات	الثلاث كل يوم بعد
جمرة العقبة الكبرى: 7 حصيات	الزوال، بالترتيب:

الترتيب واجب، ويسن التكبير عند كل رمية.

حرصًا على سلامتك، احرص على البقاء في المخيم خلال أوقات اشتداد الحرارة، من الساعة 10 صباحًا إلى الساعة 4 عصرًا والتزم بتعليمات التفويج والتنقل.



المبيت في منى: ليلتا (11 و 12) واجبتان

من بقى حتى 13 يرمي ثم يغادر.

من تعجل يجوز له المغادرة قبل مغرب يوم 12.

طواف الوداع

قال رسول الله ﷺ:

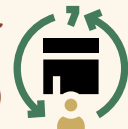
«أَمَرَ النَّاسَ أَنْ يَكُونَ آخِرَ عَهْدِهِمْ بِالْبَيْتِ، إِلَّا أَنَّهُ خُفِّفَ عَنِ الْمَرْأَةِ الْحَائِضِ»
رواه البخاري ومسلم

الطواف بالكعبة 7 أشواط بدون سعي.

الدعاء ثم مغادرة المسجد الحرام.

لا يجب على الحائض والنفساء.

آخر أعمال الحج
قبل مغادرة مكة



الجو في مكة لهذا العام شديد الحرارة (تصل إلى +45 درجة مئوية)

كيف تحمي نفسك من الإجهاد الحراري؟

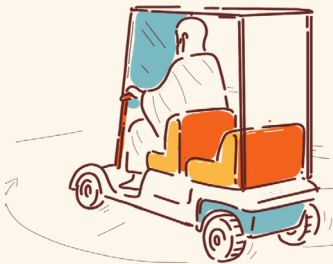


- تجنّب التعرّض للشمس وقت الذروة (10ص - 4م).
- استخدم المظلات الشمسية عند الخروج.
- اشرب الماء والرطبات بشكل مستمر.
- خذ فترات راحة منتظمة بين المناسك لتجنب الإرهاق.
- ارتدِ حذاءً مريحًا وتجنّب المشي حافيًا.



! ماذا تفعل إذا شعرت بالإعياء:

- توقّف فورًا عن الحركة.
- انتقل إلى أقرب منطقة ظلّ.
- برّد جسدك بمنشفة مبلّلة أو رذاذ ماء.
- اشرب رشقاتٍ من الماء.
- تواصل مع أقرب نقطة إسعافٍ.



في الازدحام:

- اختر الطوابق الأقل ازدحامًا.
- استخدم عربات الجولف عند التعب.
- اتّفق على نقطة تجمّع واضحة قبل بدء الطواف أو السعي.

قال الله تعالى: «لا رفت ولا فسوق ولا جدال في الحج»

رفقاً بخطاك... سكيناً تليق بضيف الرحمن

لا تتدافع للمس الكعبة
أو مقام إبراهيم.

لا ترفع الأعلام أو
الشعارات السياسية.

لا تنسَ أهلك وأحبابك
من دعائك.



في العبادة:

لا تمارس التبرك بجدار
الكعبة أو التمسح
بمقام إبراهيم.

خفف من انشغالك بالجوّال،
وأفرغ قلبك للعبادة.

لا تترك حقائبك في
الطرق أو المرات.

لا تستخدم الأجهزة
بصوت مرتفع.



في المخيمات:

لا تجلس في المرات أو
تُعيق حركة الآخرين.

لا تستخدم الغلايات
داخل الخيام.

مع الآخرين:

تعاون مع النظمين
ورجال الأمن، واستجب
بأدبٍ عند الإرشاد.



الحج يجمع المسلمين
من ثقافاتٍ متنوّعةٍ، أعطِ
مساحةً للقبول والتفهم.

في النظافة:

لا تترك ملابس الإحرام
في دورات المياه.



تخلّص من النفايات في
الحاويات المخصّصة.

اترك المكان أفضل ممّا
وجدته.

قال رسول الله ﷺ:

«مَنْ حَجَّ لِلَّهِ فَلَمْ يَزِفْ وَلَمْ
يَفْسُقْ رَجَعَ كَيَوْمِ وَلَدَتْهُ أُمُّهُ»

متفق عليه

قبل المغادرة:



- تحقق من موعد مغادرة الخيمة عبر مقدّم الخدمة.
- تفقّد الأدرج والخزائن قبل المغادرة.
- لا تأخذ أي مقتنيات من الخيمة إلا بإذن.
- التزم بمواعيد الحافلات وأماكن التجمع.
- تأكد من إخراج بطاريات الشحن من الأمتعة.

عودًا حميدًا

تقبّل الله حجّك وغفر ذنبك

رحلة بدأت بالسكينة...

وانتهت بأثرٍ يفيض طمأنينةً في قلبك

المصادر الرسمية:



رابط مكتبة
الأدلة
التوعوية



حسابات
وزارة الحج
والعمرة



المركز
العام
للتنقل



حافلات
مكة

